

# 2021年度

# 入社式



2021年4月1日(木)、丸太運輸本社にて、事務系1名、技能系5名、合計6名の新入社員を迎え、入社式が執り行われました。新型コロナウイルスの渦中ではありますが、参加者にはマスク着用の上、座席の間隔を十分に離すなど、感染対策をしっかりと行い、実施となりました。

式典では、高村社長より辞令を受け取り、その後、高村社長、工藤執行委員長より、お祝いのお言葉を頂きました。

高村社長  
あい村社  
さ社  
つ長

入社おめでとうございます。

6名の方に辞令を渡しました。今日から、社会人はもとより、歴史ある丸太運輸社員としてのスタートです。そこで私からさつ、お願いがあります。

最初に、今日から本格的にプロとして仕事をし、お金をもらうこととなります。アルバイトとは全く違います。歴史ある会社の社員として自覚を持って、プライベートも過ごして頂きたい。そして、感染予防にも十分気を付けて頂きたい。

次に、仕事をいち早く覚えること。まだ何もわからないと思いますが、仕事を早く覚えるコツは、聞く勇氣です。わからないことは、ことん聞いて成長してください。

最後に、丸太運輸には社訓があります。いい社訓だと自負しているのですが、毎朝出勤したら、唱和して覚えてください。本当にいい社訓だと思えたら、丸太運輸の社員として一段と成長した証拠です。



また、弊社は運送会社であり、サービス業です。メーカーのように、モノづくりをしているのではなく、人づくりをしている会社です。皆さんには、誰からにも好感を持たれる人となり、働いていただきたいと思えます。

入社を心から大歓迎しております。これからよろしくお願います。

## 社訓

仕事は自信を持とう  
安全を自分のものにしよう  
信頼される会社になろう

丸太運輸株式会社



※写真撮影時のみマスクを外しています。前列左から純浦欣希、工藤委員長、高村社長、蒲原副社長、加藤誠人、後列左から、本門和真、香月潤哉、木山蒼悠、太田誠

## 工藤執行委員長 あいさつ

入社おめでとうございます。

今日から皆さんは、学生ではなく社会人です。丸太運輸の社員になるからには、交通ルールの順守は当たり前です。プライベート・仕事、いかなる場合でも、丸太運輸という看板を背負っている心づもりで行動してください。また、皆さんがまず始めにやることは「挨拶」です。私の経験上、仕事が楽しいと思う為には、仲間作りが大切です。笑顔でしっかりと挨拶をし、先輩にかわいがってもらいましょう。そうすると仲間が早くでき、仕事も早く教えてもらえます。

これらのことを守って頂ければ、丸太運輸の社員として、楽しい社会人生活が過ごせると思います。

最後に、私も労働組合員です。これからみなさんの力となり、助け合い、さらなる発展と楽しい社会人生活が送れるよう、共にがんばりましょう。よろしくお願いたします。



2021年4月から、丸太グループの一員となった新入社員7名をご紹介します！  
これから一緒にがんばりましょう。どうぞよろしくお願いいたします！

## 事務系

コンストラクションエリア  
エンジニアリング部  
東レ営業所

か とう せい と  
**加藤 誠人**



- ①愛知県安城市
- ②北京飯が有名です。揚げた豚バラ肉にフワトロの卵を  
ご飯にのせた料理です
- ③ゲーム・スポーツ観戦
- ④バレーボールで全国大会に出場したこと
- ⑤自分にできることを精一杯頑張ります

所属・会社

氏 名



- ①出身地(出身校)
- ②ふるさと自慢
- ③趣味
- ④学生時代にがんばったこと
- ⑤自己PR

## 技能系

プロダクションエリア  
知多営業所

か つき じゅん や  
**香月 潤哉**



- ①長崎県佐世保市(鹿町工業高校)
- ②日本三大夜景の稲佐山
- ③スポーツ観戦(特にサッカー・格闘技)
- ④卓球部で九州大会に出場したこと
- ⑤何事にも全力で頑張ります

## 技能系

プロダクションエリア  
知多営業所

すみ うら よし き  
**純浦 欣希**



- ①鹿児島県鹿児島市(樟南高校)
- ②桜島
- ③釣り(1.7Kgのアオリイカを釣ったことがあります!)  
バイク(特に旧車・FX)
- ④ガソリンスタンドなどでのアルバイト
- ⑤明るく元気に頑張っていくのでよろしくお願いいたします!

# Freshers 新入社員紹介

## 技能系

プロダクションエリア  
知多営業所

もと かど かす ま  
**本門 和真**



- ①鹿児島県鹿児島市(鹿児島商業高校)
- ②離島・ばってんラーメン
- ③スポーツ全般・ドライブ
- ④プログラミングを使って、学校のウェブページを作成したこと
- ⑤話すことが大好きです!何事にも全力で頑張ります

## 技能系

プロダクションエリア  
星崎営業所 築地分室

き やま あお い  
**木山 蒼悠**



- ①愛知県知多市(名古屋工学院専門学校)
- ②ご飯が美味しいところ(おすすめは、丸源ラーメンの肉そばとチャーハンです)
- ③ゲーム(フォートナイト)、ウエイトトレーニング
- ④空手道部を3年間がんばりました
- ⑤一生懸命頑張ります!よろしくお願ひします

## グループ会社

株式会社マルタパワーズ

おお や こう き  
**大矢 晃輝**



- ①愛知県名古屋市
- ②グルメ旅ができる(おすすめは、メルスのホワイトソースがけ)
- ③バイク・筋トレ
- ④部活動(ウエイトリフティング部)
- ⑤初めてのことをたくさん経験し、自分の価値を高めて働きます!

## 技能系

コンストラクションエリア  
エンジニアリング部  
名古屋営業所

おお た まこと  
**太田 誠**



- ①愛知県名古屋市(大同高校)
- ②ご飯が美味しい(おすすめは、大須の近くにある「光玉」のうな重)
- ③野球(中日ファン)・買い物
- ④アルバイト
- ⑤一生懸命頑張ります。みなさん仲良くしてください。よろしくお願ひします

# 2021 新入社員研修スタート!

4月1日に入社式を終え、研修がスタートしました。

事務系社員は本社で蒲原副社長訓話、CRM チームコンプライアンス研修などを受けたあと、社会人基礎研修を受けるため外部研修に臨みます。5月中旬までの長期間になりますが成長した姿を見られることを楽しみにしています!!

技能系社員は、元浜管理センターで関常務訓話、安全研修などを受けたあと、知多営業所に移りクレーンの資格取得の勉強を中心にこちらで5月中旬までしっかり研修を行います。

尚、各研修は感染症予防を徹底し実施しています。

## 事務系研修

### 本社(蒲原副社長訓話)



蒲原副社長の言葉は人として大切なものだけでなく、仕事に活かせることが多くありました。特に印象に残っているのは「ヘッドワーク・ハートワーク・フットワーク」頭で考え、心で感じて、足で行動する。行動力には自信がりましたが、考えること・感じることも合わせて成果に結びつくことが分かりました。  
また、蒲原副社長の人の心をつかむコミュニケーション力は圧巻でした。少しでも良いので近づけるよう頑張りたいと思います!!

### 本社(CRM チームコンプライアンス研修)



今回の研修では、学生から社会人への意識変化が必要だと痛感しました。コンプライアンス研修では、自身が日頃何気なく行っていたことがコンプライアンス違反になるかも知れないと感じ、行動を改めることと緊張感を持ちたいと思いました。  
また、ハラスメントは学生時代にあまり意識していませんでしたが、社会人にとって重要なことが分かりました。まずは自身に何か起こった際は上司に相談したいと思いました。

### 研修スケジュール

4月1日～4月5日	4月6日～5月12日	5月13日～14日	5月17日～5月20日	5月21日
社内研修(本社)	外部研修	社内研修	外部研修	配属
入社式 ・ 蒲原副社長訓話 ・ 安全教育(入構者教育) ・ 就業規則講習 ・ コンプライアンス研修	・ 社会人基礎(挨拶・身だしなみ・ルール遵守) ・ ビジネスマナー ・ 労務管理、メンタルヘルス	職場見学 ・ 名古屋地区物流拠点 ・ 関西地区物流拠点	・ 玉掛け技能講習	

## 技能系研修

目指せ一発合格!

### 元浜管理センター(関常務訓話)



野球のお話からダイナミックな事業のお話まで幅広く聞くことが出来ました。  
エンジニアリング部 太田誠

シールドマシンのお話は初めて聞くことが多く新鮮でためになりました。  
知多営業所 純浦欣希

社訓の大切さを教えていただきました。仕事に自信を持って良い仕事をしたいです。  
知多営業所 本門和真

### 知多営業所(ヒューマンエラー講習、クレーン資格取得教習等)



人は誰でも間違えることがある。大事なものはその後の「考動」だと教わりました。  
知多営業所 香月潤哉

仕事では勝手な判断をせず、分からないことは理解できるまで聞くようにしたい。  
星崎営業所 築地分室 木山蒼悠

### 研修スケジュール

4月1日～4月6日	4月7日～5月12日	5月13日	5月13日～
社内研修(元浜管理センター)	社内研修(知多営業所)	配属	社内研修(知多営業所)
入社式 ・ 関常務訓話 ・ 安全教育(入構者教育) ・ 就業規則講習 ・ コンプライアンス研修	・ ヒューマンエラー講習 ・ 過去災教育 ・ 安全基礎教育、危険予知塾		クレーン学科教習

# 安全だより

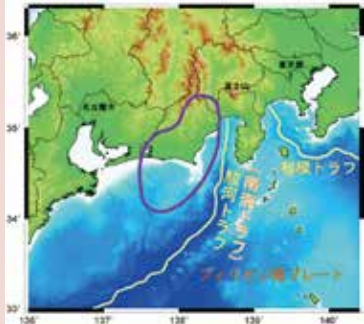
担当  
安全管理チーム 相原 学

## 災害に対するご家庭での備え〜これだけは準備しておこう！

■地震は日本のどこで起こってもおかしくなく、さらに地震を正確に予測することは困難です。阪神・淡路大震災や東日本大震災、そして今後30年以内に70%程度の確立でマグニチュード8〜9クラスの地震が発生すると予想されている南海トラフを震源とした地震のひとつである東海地震。静岡県中西部を中心に広域にわたり広範囲に被害をもたらす可能性があり、東海地区住まいの方は今一度、家庭内での備えを見直してください。

### 東海地震とは

東海地震は、南海トラフ沿いで想定されている大規模地震(以下、「南海トラフ地震※注1」という)のひとつで、駿河湾から静岡県の内陸部を想定震源域とするマグニチュード8クラスの地震です。この地域では、1854年の安政東海地震の発生から現在まで160年以上にわたり大規模地震が発生しておらず、さらに、駿河湾地域では御前崎の沈降や湾をはさんだ距離の縮みなど地殻のひずみの蓄積が認められていることから、「東海地震はいつ発生してもおかしくない」と考えられています。



「東海地震の想定震源域(紫色で囲まれた領域)」気象庁HPより出典

※注1 南海トラフ地震は、概ね100〜150年間隔で繰り返し発生しており、前回の南海トラフ地震(昭和東南海地震(1944年)、昭南海地震(1946年))の発生から70年以上が経過した現在では、東海地震に限らず、南海トラフ全域で大規模地震発生の切迫性が高まっています。

### 地震に対する家庭で取り組むべき主な対策

#### ①家具の置き方

■家具が転倒しないよう、家具は壁に固定

■寝室や子ども部屋には、できるだけ家具を置かない(置く場合は、なるべく背の低い家具にする)

■手の届くところに、懐中電灯やスリッパ、笛を備える

#### ②食料・飲料などの備蓄

■飲料水3日分(1人1日3リットルが目安)

■非常食3日分の食料として、ご飯(アルファ米など)、ビスケット、板チョコ、乾パンなど

#### ③非常用持ち出しバッグの準備(中身10選)

■トイレットペーパー、ティッシュペーパー・マッチ、ろうそく、カセットコンロなど

1 飲料水

2 保存食

3 防寒具・アルミブランケット

4 ラジオ・ライト

5 軍手

6 スリッパ・靴

7 ガムテープ

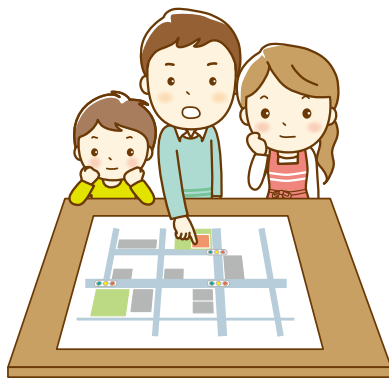
8 ろうそく&マッチ

9 簡易トイレ

10 救急セット

#### ④ご家族同士の安否確認方法

・災害用伝言ダイヤルの事前確認(局番なしの「1771」に電話をかけると伝言を録音でき、自分の電話番号を知っている家族などが、伝言を再生できる)



#### ⑤避難場所や避難経路の事前確認

・いざ災害が起きた時にあわてずに避難するためにも、お住まいの自治体のホームページや国土交通省ハザードマップポータルサイトなどから防災マップやハザードマップを手して、避難場所、避難経路を事前に確認



コンプラだより



## インサイダー取引とは

インサイダー取引とは、※1会社関係者が**株価に影響を及ぼす**※2**重要事実の情報を**利用して**自社株等**を売買することです。

インサイダー取引を行ってはいけない理由として、投資家の保護や金融商品市場への信頼確保があります。

### 【インサイダー取引事例】

- ① 社員による事例  
業務上で知り得た公表前の重要事実を利用し某社の株式を売買した。
- ② 知人を通じて得た情報による事例  
重要事実を話してしまった知人の情報を利用し某社の株式を売買した。

### 【罰則】

刑事罰では、5年以下の懲役もしくは500万円以下の罰金。

※3課徴金では、違反者の経済的利益相当額の支払いが科せられます。

インサイダー取引は社員だけでなくパートやアルバイトも対象者です。それ以外にも情報を聞いてしまった家族や友人なども対象になります。重要事実を知ってしまったら、その情報が公表されるまでは株式取引をしてはいけません。インサイダー取引には、ご注意ください。

※1会社関係者：取締役・社員・パート・アルバイトや情報を教えてもらった方。

※2重要事実：会社にとって将来の損益が大きく変動するよ  
うな事実。一般的にはインサイダー情報という。

※3課徴金：法令違反者に対して課す罰金。